

1月号 No.209

編集・発行 越谷・松伏水道企業団 〒343-8505 越谷市越ヶ谷三丁目5番22号

TEL 048-966-3931(代表) FAX 048-963-0706 https://www.koshi-matsu.koshigaya.saitama.jp



今号の主な内容

- 1面 水道水で感染症対策
2面 年頭のごあいさつ 水道マイページ2周年
3面 令和5年度 決算のあらまし
4面 企業団からのお知らせ

水道だより

発行日/令和7年(2025年)1月15日

水道統計 (令和6年(2024年)12月1日現在)
給水人口 370,266人
給水戸数 171,474戸

細菌やウイルスに負けない!

水道水で感染症対策

道路上の漏水は専用フリーダイヤル

0120-788-866

におかけください。(24時間対応)



年も明けて一段と寒くなり、体調を崩しやすい季節です。ここでは、水道水を利用し手軽に実践できる感染症予防の方法を紹介します。ぜひ取り入れて、寒い季節を乗り切りましょう。



うがいをこまめに



新型コロナウイルスやインフルエンザ、風邪などの感染症予防に手洗いの重要性は知られていますが、水道水によるうがいが風邪の発症率を下げる効果をご存じですか?

京都大学医学部の研究によると、塩素消毒されている水道水でうがいをする、うがいをしない場合に比べて風邪の発症率が4割ほど低下すると言われています。

朝起きた時や外から帰った時、空気が乾燥していると感じた時など、水道水でこまめに「うがい」をしましょう。

水分補給を忘れずに



汗をかきやすい夏はこまめに水分を補給しますが、冬は意識しないと忘れがちです。しかし、人間の皮膚や粘膜からは、常に水分が自然に失われています。

風邪やインフルエンザなどの感染症は、乾燥する冬季に流行しやすいですが、水分補給でのどや鼻を潤すとウイルスの侵入を防いだり、侵入したウイルスを体外に排出しやすくする作用が働きます。

こまめな水分補給で身体を潤し、感染症の予防に努めましょう。

お風呂のお供にバスボムの作り方

お風呂にバスボム(入浴剤)を入れることで、さらなるリラックス効果が期待できます。



用意するもの

- 重曹(食用) 大さじ2杯
クエン酸(食用) 大さじ1杯
片栗粉 大さじ1杯
水 少々
食用色素(色を付けたい場合) 少々
ボール(材料を混ぜ合わせるため)
スプレー容器(材料を湿らすため)
好きな容器、またはラップ(入浴剤の成型用)

作り方

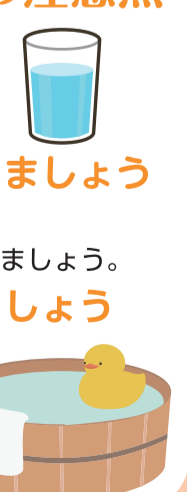
- 1 クエン酸、重曹、片栗粉をボールに入れてよく混ぜる
2 食用色素を入れてよく混ぜる(色を付けたい場合)
3 スプレー容器に水を入れ、少し吹きかけよく混ぜる
4 容器に入れて固める
5 乾燥させてできあがり



一口メモ

お風呂に入るとき注意

- 水分を補給しましょう
脱衣所や浴室を温めておきましょう
体を冷やさないようにしましょう





企業長

野口 晃利

新年おめでとうございます。謹んで新春のお慶びを申し上げます。

昨年は、元日の能登半島地震や9月豪雨などにより、各地に甚大な被害をもたらされました。今もなお、不自由な生活を強いられている方々の心痛は、察するに余りあります。時と場所を選ばない自然災害の恐ろしさを痛感するとともに、水道事業者としてあらゆる事態への備えを追求する決意を新たにしています。

国では能登半島地震を教訓に、浄・配水場や避難所等の重要施設については、上下水道一体で耐震化に

取り組む必要があるとして、「上下水道耐震化計画」の策定を指示しました。当企業団では、越谷市及び松伏町の下水道部門と連携して、重要施設とつながる管路等の耐震化をさらに進めてまいります。

今年、当企業団の水道事業経営の基本的な方針を示す「水道事業マスタープラン」が、締め括りの10年目を迎えることから、次期計画の策定を進めています。水道事業を取り巻く環境は、給水人口や水需要が減少する一方、建設資材をはじめとする諸物価が高騰するなど、一段と厳しさを増しています。しかし、いかなる状況においても安全で良質な水を安定的にお届けできるよう、企業団としての使命を果たすべく最善を尽くしてまいります。

本年が皆様にとって幸多き年となりますようお祈り申し上げますとともに、水道事業に対しなお一層のご理解とご協力を賜りますようお願い申し上げます。

年頭のごあいさつ



議長

島田 玲子

明けましておめでとうございます。皆様方には新春をお健やかに迎えのこととお慶び申し上げます。

さて、昨年は元旦に能登半島地震が起り、各地に甚大な被害をもたらしました。水道企業団では現地に赴き、延べ25日間に渡り応急給水と応急復旧を行い被災地支援に努めてまいりました。そして、少しずつ復旧が進む中、追い打ちをかけるように9月に発生した奥能登豪雨で再び甚大な被害に見舞われ、被災された方々の心中を察するに余りあるものがございます。

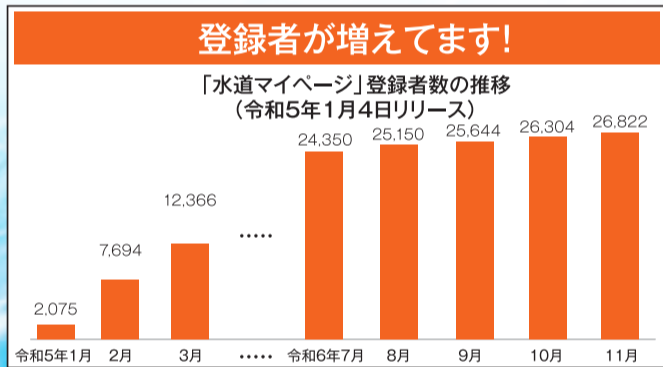
改めていつ起こるともわからない自然災害の脅威を痛感するとともに、「命の水」としての水の重要性を再確認いたしました。

水道企業団といたしましては、計画的に管路の更新や配水場の設備の更新を進めるとともに危機管理体制の充実を図るなど、いついかなる時においてもライフラインとしての水道を安定的に供給し続けるため、持続可能な事業経営に取り組んでおります。

議会といたしましては、皆様方の負託にお応えし、水道企業団が常に安全な水を安定供給できるよう活動してまいり所存でございます。今後ともご理解、ご支援をお願い申し上げますとともに、皆様のご健勝、ご多幸を心からお祈り申し上げます。



水道マイページは、おかげさまで2周年!



Web 水道マイページ登録 検索

GET IT ON Google Play

App Store からダウンロード

こちらからダウンロードできます。

昨年と今年の使用水量が、グラフで比較できます。ご家庭での節水のために、ご活用ください。

水道マイページに登録すると、できるよ、こんなこと!

- 使用水量などの確認**
    - 上下水道使用量等(検針情報)の確認。
    - ※登録すると、水道検針時の「使用水量等のお知らせ」の紙の投函はありません。
    - 過去2年間の使用水量や支払い金額の確認。
  - 各種お手続き**
    - 水道使用の開始受付、中止受付。
    - 名義変更などの申し込み。
  - クレジット決済(継続支払い)**
    - 水道マイページからクレジット決済(継続支払い)の申し込みができます。(外部サイトへ移動します。)
  - 各種お知らせ**
    - 災害時の情報を含めた企業団からのお知らせが届きます。
- 24時間いつでも確認



お問い合わせはこちらまで ☎ 048-966-3933

越谷松伏管工事業協同組合

越谷市大沢 4-17-17 TEL 048-964-6633 FAX 048-965-2846

水道工事専門店が加盟する組合です。 水で困ったとき……まずはご連絡ください。

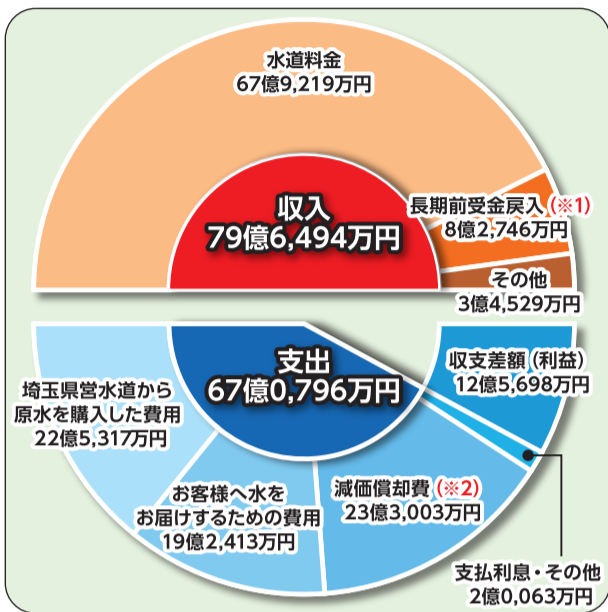
地区	事業所名	所在地	電話番号	地区	事業所名	所在地	電話番号
桜井	飯山建鉄株式会社	越谷市平方1821	978-6000	蒲生	蒲生水道設備工業株式会社	越谷市蒲生1-5-1	988-3067
新方	株式会社伸和設備	越谷市船渡495-1	978-8711		株式会社水導屋	越谷市蒲生3833-2	987-5359
増林	有限会社ヤマト工業所	越谷市増森2-164-5	962-5555		第一エネルギー設備株式会社	越谷市蒲生茜町13-2	989-7700
	有限会社須賀設備	越谷市東越谷4-8-15	965-2441	川柳	有限会社東部興業	越谷市川柳町4-374	987-2538
	株式会社吉川水道冷熱	越谷市東越谷10-110-13	969-3611	大相模	株式会社水野工業所	越谷市西方2-25-4	965-0351
	有限会社早山設備	越谷市花田4-7-16	965-2214	大沢	株式会社ナカノヤ	越谷市大沢3-28-11	974-8711
大袋	株式会社協和設備	越谷市大道478	973-6000		株式会社新興設備	越谷市東大沢4-6-29	966-7781
	有限会社日栄設備	越谷市恩間29-6	975-6311	越ヶ谷	株式会社豊田設備	越谷市越ヶ谷2-8-1	962-0171
荻島	株式会社桶新設備	越谷市西新井898	974-4716	南越谷	有限会社社会田設備	越谷市赤山町5-10-12	962-0318
出羽	有限会社鈴木水道設備	越谷市神明町2-38	964-7048		有限会社田中水道工業所	越谷市新越谷1-64-17	986-6021
	共栄設備株式会社	越谷市七左町4-472-5	986-3299	松伏	山崎工業所	松伏町上赤岩859-2	991-2723
					明成工業株式会社	松伏町田中1-4-4	991-2459
			モリタヤ工業株式会社		松伏町金杉477-2	991-2428	

https://koshimatsu-kankouji.or.jp

# 令和5年度 決算のあらまし

水道事業は、お客様からお支払いいただいた水道料金で必要な経費をまかなう独立採算制で経営しています。会計は収益的収支と資本的収支の2つからなります。12月議会で認定された令和5年度水道事業会計決算の内容をお知らせします。

## 収益的収支 …… 水道料金などの収入と、原水の購入費用や水を届けるために必要な費用の収支です。



収入は79億6,494万円、支出は67億796万円でした。一般家庭における使用水量の減少や給水人口の減少などの影響により、年間総配水量と年間有収水量が減少したことに伴い、水道料金(給水収益)は減少しました。収入全体では前年度と比べて3,543万円(0.44%)減少しました。支出では、受水費が減少したことなどにより、前年度と比べて、1億7,003万円(2.47%)減少しました。収支差額は12億5,698万円で、消費税を引いた当期純利益9億6,118万円は、翌年度以降の借入金返済などの財源として積み立て、資本的収支の不足額の補てんに使います。

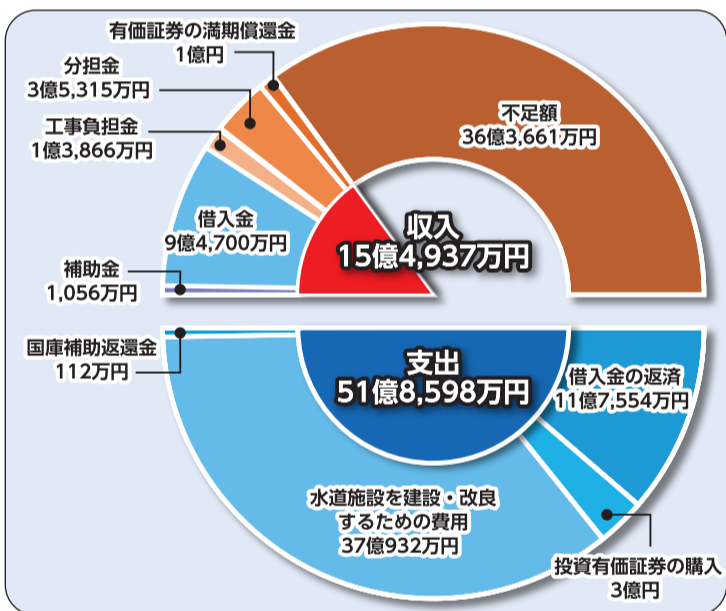
### ※1 長期前受金戻入

資産取得時に財源とした補助金等について、資産の減価償却相当分を収益としたもの。実際には現金の収入はありません。

### ※2 減価償却費

取得した固定資産を、耐用年数に応じて定期的に各年度に配分して計上した費用のこと。実際には現金の支出はありません。

## 資本的収支 …… 借入金や加入者分担金などの収入と、浄・配水場や配水管の整備など安定して水を送るために必要な投資的支出の収支です。



収入は、15億4,937万円、支出は51億8,598万円でした。収入は、借入金の増加などにより、前年度と比べて8億9,960万円(138.45%)増加しました。支出は、水道施設を建設・改良するための費用が増加したことなどにより、前年度と比べて15億7,325万円(43.55%)増加しました。収支不足額の36億3,661万円は、前年度までの純利益の積み立てや、減価償却費などによる留保資金によって補てんしました。



## 業務量と主な事業

令和5年度の年間総配水量は前年度と比べて37万m<sup>3</sup>減少し、3,707万m<sup>3</sup>となりました。一方、有収率(※3)は98.01%となりました。有収水量1m<sup>3</sup>当たりの供給(販売)単価は169.95円、給水原価は152.27円となりました。

主な建設事業は、配水管の布設工事や経年化した配水管の布設替工事などで、老朽化した管路の耐震化や、築比地浄水場系基幹管路の更新を進めました。これら

により、令和5年度末における管路の耐震管率は0.7ポイント増加して50.9%となりました。また、配水管の布設替の一部において、水の流量等を踏まえて、適正な口径の管を用いるダウンサイジングの実施に取り組んでいます。

業務量	
給水人口	370,710人
給水戸数	170,685戸
年間配水量	37,069,306m <sup>3</sup>
1日平均配水量	101,282m <sup>3</sup>
年間有収水量	36,333,038m <sup>3</sup>
有収率	98.01%
供給単価	169円95銭
給水原価	152円27銭
水道管路総延長	1,286km



### ※3 有収率

年間の配水量に対する有収水量(料金の対象になる水量)の割合のこと。この割合が高いほど無駄なく、お客様への給水ができていることを表しています。

## 資金不足比率を公表します

「地方公共団体の財政の健全化に関する法律」に基づき水道事業会計の資金不足比率を公表します。資金不足比率とは、資金の不足額の割合を表すもので、公営企業の経営状況を判断する指標のひとつです。

企業団では、令和5年度の資金の不足額はありませんでした。

会計の名称	資金不足比率(%)	経営健全化基準(%)
越谷・松伏水道企業団水道事業会計	- (資金不足額なし)	20.0

万が一、資金不足比率が経営健全化基準を上回った場合は、経営健全化計画を策定して経営の健全化に努めなければなりません。

# 水道管等の凍結にご注意ください

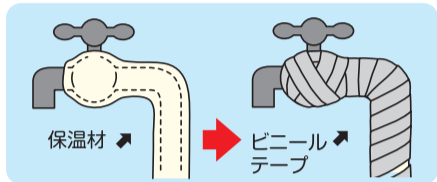
朝晩の冷え込みが厳しいこの時期は、水道管内の水が凍って出なくなってしまうことがあります。外気温が氷点下4℃以下になると、水道管の凍結や破裂する被害が増大するため、寒さから水道管を守りましょう。



- 蛇口や水道管・水道メーターが凍結しやすい場所
  - ・風当たりの強いところ
  - ・水道管が露出しているところ
  - ・屋外にあり、特に2階などへ配管しているところ
  - ・日の当たらないところ

## ●防寒の仕方

- 1 水道管や蛇口に保温材や、毛布、厚手の布などを巻きます。
- 2 その上からビニールテープなどを巻いて保温材がぬれないようにしましょう。



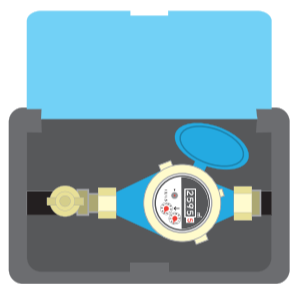
## ●凍って水が出ないときは

水道管や蛇口が凍って水が出なくなったら、自然にとけるのを待つか、タオルなどをかぶせてからぬるま湯をかけて徐々にとかしてください。熱湯を直接かけると水道管が破裂してしまうことがあるので、ご注意ください。



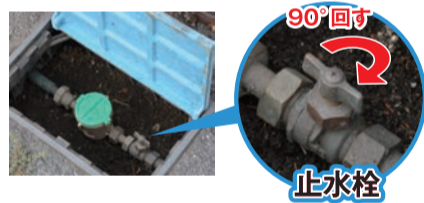
## ●水道メーターの場合

水道メーターは氷点下4℃以下になると破裂することがあります。保温材や毛布などを被せて、防寒をお願いします。破損した場合はお客さま課検針担当にご連絡ください。  
※検針ができないため、水道メーターにビニールテープなどを巻かないでください。



## ●水道管等が破裂したときは

- 1 メーターボックスの中の止水栓を閉めて、水が出ないようにしてください。
- 2 応急処置した後に、最寄の指定給水装置工事事業者(工事店)※に修繕を依頼してください。



※指定給水装置工事事業者とは、企業団に指定された工事事業者で、法令によりこの事業者以外が給水装置の工事を行うことはできません。詳しくは企業団ホームページをご覧ください。

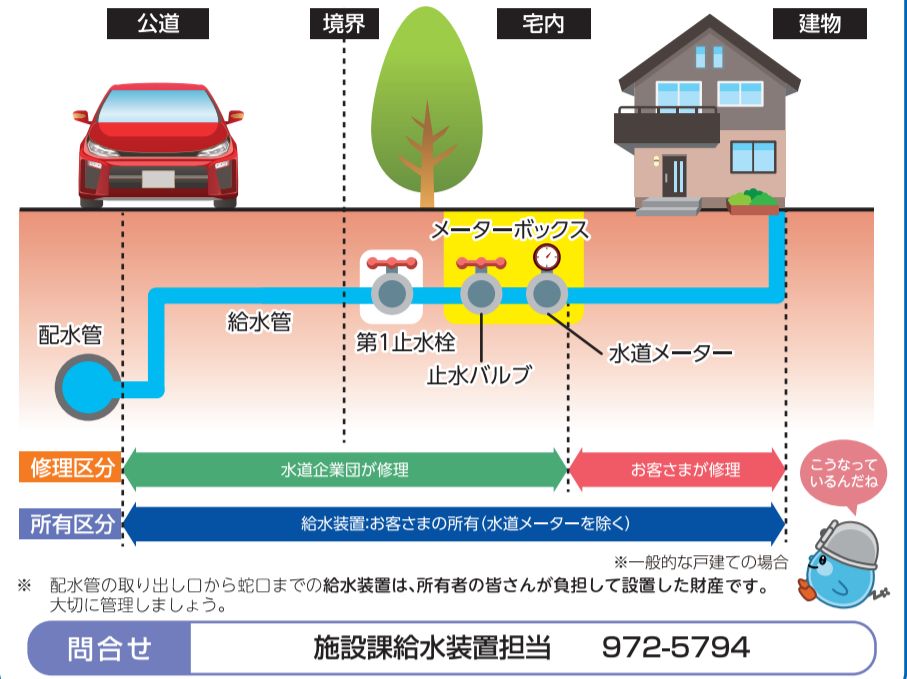
問合せ 施設課維持管理担当 972-5793

問合せ お客さま課検針担当 961-8957

# 老朽化した給水管は「漏水等が発生」しやすくなります！

給水管には耐用年数があり、耐用年数を超えての使用は、漏水等の発生リスクが高くなります。給水管はお客さまの財産であり、一般住宅の場合、水道メーター以降に生じた漏水等の修繕は、お客さま自身で行っていただくことになります。リフォームの際は、漏水等の発生を抑える対策として、建物内部の給水管の更新工事も併せて行うよう努めてください。

なお、給水管の更新工事を行う際は、事前に給水装置工事申込書の提出が必要となりますので、詳しくは施設課へお問い合わせください。



# 第49回越谷市民まつり・まつぶし町民まつり2024に出展しました

10月20日(日)に第49回越谷市民まつり及び、まつぶし町民まつり2024に出展しました。水道水ができるまでの過程や水道マイページなど、企業団の水道事業を紹介したほか、昨年1月の能登半島地震で応急給水に従事した給水車で運搬した水道水の提供や応急復旧の様子の写真展示を行いました。

お越しくださった皆様ありがとうございました。

当日の風景は企業団のXに掲載中だよ！ぜひ、見てみてね！

問合せ 総務課経営企画担当 971-7904

# 12月議会結果報告

12月定例会が12月25日に開かれました。企業長から次の議案が提出され、いずれも原案のとおり可決されました。

- 越谷・松伏水道企業団経営審議会条例制定について
- 越谷・松伏水道企業団議会議員の議員報酬及び費用弁償等に関する条例の一部を改正する条例制定について
- 越谷・松伏水道企業団企業長の給与等に関する条例の一部を改正する条例制定について
- 越谷・松伏水道企業団職員の給与の種類及び基準に関する条例の一部を改正する条例制定について

また、9月定例会に提出した議案「令和5年度越谷・松伏水道企業団水道事業会計決算認定について」は、9月定例会において設置された決算特別委員会で慎重に審査され、委員会の決定どおり12月定例会で認定されました。

# 各種届け出・お問合せ

水道使用・水道料金	水道の使用開始・中止について(引越し・家の改装・使用者の名義変更など) ※5日前までにご連絡ください	お客さま課	TEL.960-5660
	水道使用水量について	お客さま課	TEL.966-3933
	水道料金について	お客さま課料金担当	TEL.966-3932
	未納料金のお支払いについて	お客さま課収納担当	TEL.961-8958
	メーターの取り替えについて	お客さま課検針担当	TEL.961-8957
水質	水道マイページについて	お客さま課	TEL.966-3933
	水質について	配水管理課水質担当	TEL.971-9425
漏水	道路の水漏れについて	道路漏水専用フリーダイヤル	☎0120-788-866
	宅地内の水漏れについて ※メーターから建物の間については指定給水装置工事事業者へご連絡ください	施設課維持管理担当	TEL.972-5793
給水装置	給水装置(工事、所有者の名義変更など)について	施設課給水装置担当	TEL.972-5794
	指定給水装置工事事業者について		
	貯水槽の管理者の変更や設備の更新について		

業務時間 月曜～金曜(祝日・年末年始除く) 午前8時30分～午後5時15分

越谷・松伏水道企業団のホームページはこちら

X(旧Twitter) フォロー・いいね・リポスト おねがいします @koshi\_matsu2021

YouTube チャンネル登録・動画再生 おねがいします @koshimatsu3165